

ZONA MINERA

Junio de 2016

5 municipios

Población: 39 134 habitantes  
Razón de sexo: 0,96 (h/m)

Padrón 2014

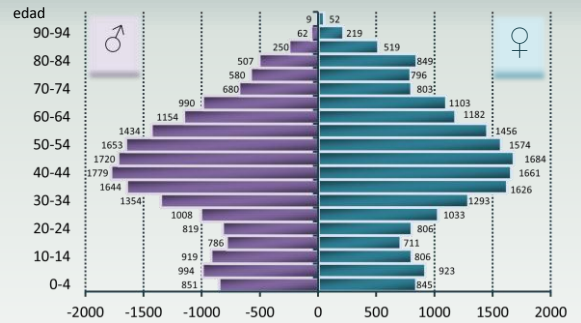
Valle de Trápaga-Trapagaran  
12052 hab.

Ortuella  
8399 hab.

Abanto y Ciérvana-Abanto Zierbena  
9691 hab.

Muskiz Zierbena  
7491 hab. 1501 hab.

ZONA MINERA 2014 – Pirámide de Población



La población de Abanto, Muskiz y Zierbena es joven (quintil de menor porcentaje de mayores de 64); la de Ortuella y Trapagaran es mayor, está en el cuarto quintil. El índice de privación socio-económica muestra que la mayoría de las secciones de los cinco municipios está en los quintiles de mayor privación de la CAPV.

No hay diferencias en consumo de tabaco. El consumo de alcohol de riesgo en la Zona Minera es menor que en la CAPV, tanto en hombres como en mujeres. El consumo de verdura y fruta en la dieta de las mujeres es mejor que en la CAPV.

Los hombres de la zona tienen mejor salud percibida que los de la CAPV. La esperanza de vida es algo menor a la de la CAPV, sobre todo en hombres. La tasa de frecuentación hospitalaria es similar a la de la CAPV. La mortalidad cruda es mayor a la de la CAPV.

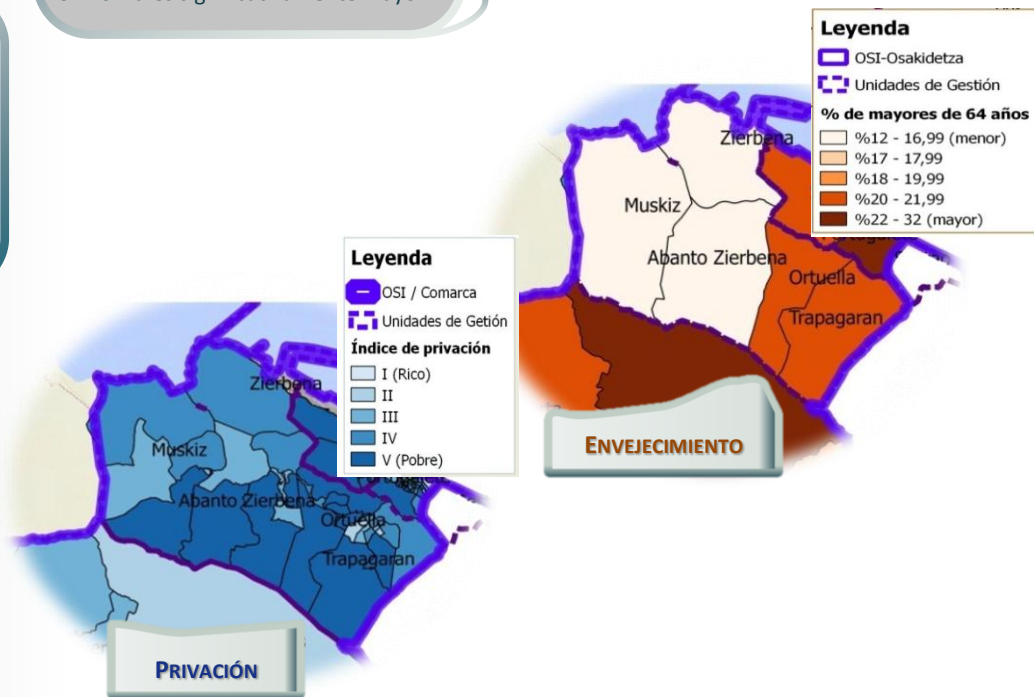
La incidencia de cáncer es ligeramente ascendente en hombres y mujeres desde el año 2000. Entre los hombres, destaca una mayor mortalidad que en la CAPV por cáncer total en menores de 65 años. No hay diferencias significativas respecto a la CAPV en la incidencia y mortalidad por cáncer de colon-recto, pulmón, mama ni próstata.

Las prevalencias de hipertensión arterial, hiperlipidemias y diabetes mellitus no son distintas a las de la CAPV. La frecuentación hospitalaria por enfermedad cerebrovascular en mujeres es significativamente menor que en la CAPV y la frecuentación hospitalaria por cardiopatía isquémica en hombres significativamente mayor.

La mortalidad por enfermedad de Alzheimer y cirrosis hepática son similares a las de la CAPV. Entre las mujeres, la mortalidad por otras demencias es significativamente mayor en las de la zona.

La mortalidad por suicidio y las hospitalizaciones por intento de suicidio son similares a las de la CAPV. La frecuencia de interrupción voluntaria de embarazo es menor entre las mujeres de la zona.

La mortalidad ajustada a la edad es mayor a la de la CAPV. Los hombres tienen mayor mortalidad por tumores y enfermedades respiratorias y las mujeres mayor mortalidad por enfermedades del sistema circulatorio, del sistema endocrino, y por enfermedades mentales.



Unidad de Vigilancia Epidemiológica  
Delegación Territorial de Bizkaia



Alameda Rekalde, 39 A  
48008 BILBAO  
Tif. 94 403 1590

epidemiologia-bizkaia@euskadi.eus

PRIVACIÓN

ENVEJECIMIENTO

| Tema   | Indicador  | CAPV   | Bizkaia | Ezkerraldea Enkarterri | Portugalete | Santurtzi              | ZONA MINERA            | Enkarterri             |
|--|--|--------|---------|------------------------|-------------|------------------------|------------------------|------------------------|
| <b>DETERMINANTES SOCIO-DEMOGRÁFICOS</b>                                  |  |        |         |                        |             |                        |                        |                        |
| Pobreza  | Renta; renta familiar (€). Eustat <sup>(1)</sup>   | 41 104 | 42 607  | 35 238                 | 35 427      | 34 006                 | 37 173                 | 34 375                 |
| Desempleo  | Paro; tasa (% paro registrado). Lanbide <sup>(2)</sup>   | 11,70  | 13,87   | 12,22                  | 13,55       | 14,76                  | 6,01                   | 14,49                  |
| Educación  | Población sin terminar estudios secundarios; mayores de 10 años y no estudiando (%). Eustat <sup>(1)</sup> | 40,46  | 40,44   | 46,25                  | 46,87       | 48,10                  | 44,28                  | 45,00                  |
| <b>DETERMINANTES DE ESTILO DE VIDA</b>                                   |  |        |         |                        |             |                        |                        |                        |
| Consumo de tabaco  | Fumadores; hombres; prevalencia (%) <sup>(4)</sup>   | 24,1   | 25,6    | 24,4                   | 26,6-28,8   | 26,6-28,8              | 26,6-28,8              | 26,6-28,8              |
|  | Fumadoras; mujeres; prevalencia (%) <sup>(4)</sup>   | 18,7   | 18,3    | 15,3                   | 15,1-16,7   | 15,1-16,7              | 15,1-16,7<br>16,7-17,9 | 15,1-16,7<br>16,7-17,9 |
| Consumo de riesgo de alcohol   | Consumo de alto riesgo a largo plazo; hombres; prevalencia (%) <sup>(4)</sup>                              | 25,1   | 25,1    | 15,5                   | 17,3-20,0   | 20,0-22,1              | 17,3-20,0<br>20,0-22,1 | 17,3-20,0<br>20,0-22,1 |
|  | Consumo de alto riesgo a largo plazo; mujeres; prevalencia (%) <sup>(4)</sup>                              | 14,7   | 14,3    | 10,1                   | 10,5-12,6   | 7,0-10,5               | 7,0-10,5               | 7,0-10,5               |
| Dieta saludable  | Consumo diario de frutas-verduras; hombres; prevalencia (%) <sup>(4)</sup>                                 | 64,5   | 62,8    | 67,6                   | 73,1-83,0   | 69,5-73,1<br>57,6-61,4 | 69,5-73,1<br>57,6-61,4 | 69,5-73,1<br>65,2-69,5 |
|  | Consumo diario de frutas-verduras; mujeres; prevalencia (%) <sup>(4)</sup>                                 | 73     | 72,2    | 81,4                   | 77,0-80,5   | 77,0-80,5              | 80,5-84,8<br>74,2-77,0 | 80,5-84,8<br>77,0-80,5 |
| Actividad física   | Desplazamiento activo al trabajo o lugar de estudio; hombres; prevalencia (%) <sup>(4)</sup>               | 16,5   | 16,4    | ...                    | 13,7-16,1   | 6,3-10,4               | 6,3-10,4               | 6,3-10,4               |
|  | Desplazamiento activo al trabajo o lugar de estudio; mujeres; prevalencia (%) <sup>(4)</sup>               | 22,9   | 20,9    | ...                    | 21,3-23,3   | 15,9-18,3              | 11,1-15,9<br>21,3-23,3 | 11,1-15,9<br>15,9-18,3 |
| Obesidad   | Obesidad; hombres; prevalencia (%) <sup>(4)</sup>  | 14,1   | 14,5    | 12,8                   | 12,9-13,2   | 12,4-12,9              | 12,4-12,9<br>12,9-13,2 | 10,5-12,4<br>12,9-13,2 |
|  | Obesidad; mujeres; prevalencia (%) <sup>(4)</sup>  | 12,3   | 12,8    | 8,3                    | 11,6-12,3   | 12,8-13,5              | 12,8-13,5<br>13,5-14,3 | 12,8-13,5<br>13,5-14,3 |
| <b>ESPERANZA DE VIDA</b>   |  |        |         |                        |             |                        |                        |                        |
| Esperanza de vida  | Esperanza de vida al nacer. Hombres (años) <sup>(3)</sup>  | 79,54  | 79,21   | 78,96                  | 79,95       | 79,08                  | 78,04                  | 78,51                  |
|  | Esperanza de vida al nacer. Mujeres (años) <sup>(3)</sup>  | 86,43  | 86,28   | 86,31                  | 87,34       | 86,62                  | 85,79                  | 86,14                  |
|  | Esperanza de vida a los 65 años. Hombres (años) <sup>(3)</sup>   | 18,86  | 18,67   | 18,44                  | 19,01       | 18,60                  | 17,84                  | 18,10                  |
|  | Esperanza de vida a los 65 años. Mujeres (años) <sup>(3)</sup>   | 23,9   | 23,81   | 23,89                  | 24,38       | 24,21                  | 22,68                  | 24,20                  |
| <b>MORBI-MORTALIDAD GENERAL</b>  |  |        |         |                        |             |                        |                        |                        |
| Percepción de salud  | Hombres con mala salud percibida; prevalencia (%) <sup>(4)</sup>   | 16,7   | 16,0    | 12,0                   | 14,9-15,5   | 14,2-14,9              | 13,6-14,2<br>14,2-14,9 | 11,4-13,6<br>14,2-14,9 |
|  | Mujeres con mala salud percibida; prevalencia (%) <sup>(4)</sup>   | 19,6   | 22,1    | 18,8                   | 23,5-26,0   | 22,0-23,5              | 18,6-20,1<br>22,0-23,5 | 18,6-20,1<br>22,0-23,5 |
| Hospitalización  | Frecuentación hospitalaria, todas las causas /1000 <sup>(5)</sup>  | 145,13 | 138,67  | 138,93                 | 139,65      | 140,87                 | 143,77                 | 129,06                 |
| Mortalidad   | Mortalidad, todas las causas; tasa de mortalidad /100 000 <sup>(3)</sup>                                   | 909,55 | 923,2   | 933,16                 | 866,81      | 923,71                 | 1 026,70               | 953,33                 |
| <b>MORBI-MORTALIDAD, CAUSAS ESPECÍFICAS</b>                              |  |        |         |                        |             |                        |                        |                        |
| Cáncer. Mortalidad prematura   | Cáncer; hombres, <65 años; tasa de mortalidad /100 000 <sup>(3)</sup>                                      | 114,55 | 119,43  | 125,56                 | 114,44      | 122,77                 | 147,34                 | 120,25                 |
|  | Cáncer; mujeres, <65 años; tasa de mortalidad /100 000 <sup>(3)</sup>                                      | 67,64  | 68,41   | 67,78                  | 69,71       | 79,68                  | 53,87                  | 66,23                  |
| Cáncer, principales localizaciones: colon-recto, pulmón, mama y próstata | Cáncer colo-rectal; hombres; tasa de incidencia /100 000 <sup>(6)</sup>                                    | 125,69 | 131,18  | 140,38                 | 138,01      | 142,57                 | 153,46                 | 128,74                 |
|  | Cáncer colo-rectal; hombres; tasa de mortalidad /100 000 <sup>(3)</sup>                                    | 49,11  | 51,73   | 56,76                  | 52,38       | 57,84                  | 61,44                  | 55,87                  |
|  | Cáncer colo-rectal; mujeres; tasa de incidencia /100 000 <sup>(6)</sup>                                    | 68,99  | 72,42   | 72,21                  | 64,48       | 88,11                  | 82,85                  | 68,42                  |
|  | Cáncer colo-rectal; mujeres; tasa de mortalidad /100 000 <sup>(3)</sup>                                    | 27,33  | 28,34   | 25,18                  | 24,19       | 26,93                  | 29,26                  | 19,66                  |
|  | Cáncer de pulmón; hombres; tasa de incidencia /100 000 <sup>(6)</sup>                                      | 103,53 | 110,06  | 113,82                 | 118,29      | 111,03                 | 112,84                 | 110,72                 |
|  | Cáncer de pulmón; hombres; tasa de mortalidad /100 000 <sup>(3)</sup>                                      | 84,61  | 90,48   | 94,56                  | 90,50       | 93,49                  | 100,70                 | 95,94                  |
|  | Cáncer de pulmón; mujeres; tasa de incidencia /100 000 <sup>(6)</sup>                                      | 26,61  | 28,69   | 31,44                  | 24,06       | 16,17                  | 24,01                  | 18,79                  |
|  | Cáncer de pulmón; mujeres; tasa de mortalidad /100 000 <sup>(3)</sup>                                      | 21,08  | 21,46   | 16,30                  | 17,27       | 17,98                  | 16,71                  | 12,81                  |
|  | Cáncer de mama; mujeres; tasa de incidencia /100 000 <sup>(6)</sup>  | 124,72 | 124,11  | 122,88                 | 144,12      | 114,61                 | 113,12                 | 112,57                 |
|  | Cáncer de mama; mujeres; tasa de mortalidad /100 000 <sup>(3)</sup>  | 29,58  | 30,79   | 31,56                  | 34,69       | 36,52                  | 28,02                  | 24,58                  |
| Cáncer de próstata; hombres; tasa de incidencia /100 000 <sup>(6)</sup>  | 154,66   | 143,34 | 142,03  | 146,19                 | 139,92      | 132,90                 | 146,23                 |                        |

| Tema  | Indicador   | CAPV   | Bizkaia | Ezkerraldea Enkarterri | Portugalete | Santurtzi | ZONA MINERA            | Enkarterri             |
|---|---|--------|---------|------------------------|-------------|-----------|------------------------|------------------------|
| Enfermedades cardiovasculares: hipertensión arterial, hiperlipidemias, cardiopatía isquémica, enfermedad cerebro-vascular | Hipertensión arterial; hombres; prevalencia (%) <sup>(7)</sup>                        | 17,38  | 18,06   | 17,34                  | 18,40       | 16,5      | 16,1                   | 18,5                   |
|   | Hipertensión arterial; mujeres; prevalencia (%) <sup>(7)</sup>                        | 17,63  | 18,56   | 18,93                  | 19,55       | 19,0      | 17,4                   | 19,1                   |
|   | Hiperlipidemias; hombres; prevalencia (%) <sup>(7)</sup>                              | 14,04  | 15,26   | 14,80                  | 16,1        | 14,7      | 13,1                   | 15,0                   |
|   | Hiperlipidemias; mujeres; prevalencia (%) <sup>(7)</sup>                              | 13,09  | 15,32   | 15,20                  | 16,8        | 15,5      | 12,6                   | 14,4                   |
|   | Cardiopatía isquémica; hombres; tasa de altas hospitalarias /100 000 <sup>(5)</sup>   | 384,57 | 373,44  | 392,58                 | 372,80      | 390,97    | 515,99                 | 289,39                 |
|   | Cardiopatía isquémica; hombres; tasa de mortalidad /100 000 <sup>(3)</sup>            | 83,86  | 90,15   | 88,68                  | 75,77       | 91,04     | 79,15                  | 117,12                 |
|   | Cardiopatía isquémica; mujeres; tasa de altas hospitalarias /100 000 <sup>(5)</sup>   | 129,45 | 128,77  | 141,32                 | 124,24      | 156,24    | 164,73                 | 121,60                 |
|   | Cardiopatía isquémica; mujeres; tasa de mortalidad /100 000 <sup>(3)</sup>            | 49,34  | 51,79   | 40,07                  | 39,84       | 35,06     | 43,27                  | 44,24                  |
|   | Enf. cerebro vascular; hombres; tasa de altas hospitalarias /100 000 <sup>(5)</sup>   | 299,58 | 282,89  | 236,63                 | 197,79      | 263,46    | 266,22                 | 228,52                 |
| Enf. cerebro vascular; hombres; tasa de mortalidad /100 000 <sup>(3)</sup>  | 57,99   | 58,81  | 55,19   | 50,58                  | 53,21       | 63,15     | 56,78                  |                        |
| Enf. cerebro vascular; mujeres; tasa de altas hospitalarias /100 000 <sup>(5)</sup>                                       | 253,65  | 230,54 | 176,15  | 161,05                 | 214,78      | 126,81    | 195,18                 |                        |
| Enf. cerebro vascular; mujeres; tasa de mortalidad /100 000 <sup>(3)</sup>  | 72,65   | 75,95  | 77,72   | 63,17                  | 72,80       | 94,30     | 87,85                  |                        |
| Enfermedades respiratorias: EPOC, tuberculosis  | Enf. pulmonar obstructiva crónica; hombres; prevalencia (%) <sup>(7)</sup>            | 2,04   | 2,08    | 2,49                   | 2,28        | 2,82      | 2,55                   | 2,10                   |
|   | Enf. pulmonar obstructiva crónica; mujeres; prevalencia (%) <sup>(7)</sup>            | 0,87   | 0,86    | 0,86                   | 0,84        | 0,86      | 0,96                   | 0,69                   |
|   | Tuberculosis; tasa de incidencia media anual /100 000 <sup>(8)</sup>                  | 16,39  | 15,76   | 14,62                  | 13,20       | 18,09     | 13,99                  | 12,19                  |
| Enfermedades del sistema nervioso central: Alzheimer; demencias vasculares y otras  | Alzheimer; hombres; tasa de mortalidad /100 000 <sup>(3)</sup>                        | 17,69  | 18,13   | 16,63                  | 19,16       | 9,48      | 23,21                  | 16,69                  |
|   | Alzheimer; mujeres; tasa de mortalidad /100 000 <sup>(3)</sup>                        | 42,44  | 40,34   | 32,74                  | 29,51       | 34,19     | 36,73                  | 31,83                  |
|   | Demencias; hombres; tasa de mortalidad /100 000 <sup>(3)</sup>                        | 33,72  | 35,02   | 34,18                  | 29,69       | 36,43     | 44,70                  | 27,78                  |
|   | Demencias; mujeres; tasa de mortalidad /100 000 <sup>(3)</sup>                        | 64,58  | 65,54   | 67,95                  | 67,60       | 65,62     | 88,25                  | 51,59                  |
| Enfermedades del aparato digestivo: cirrosis hepática   | Cirrosis hepática; hombres; tasa de mortalidad /100 000 <sup>(3)</sup>                | 18,34  | 19,14   | 19,55                  | 16,31       | 17,00     | 17,18                  | 31,18                  |
|   | Cirrosis hepática; mujeres; tasa de mortalidad /100 000 <sup>(3)</sup>                | 7,35   | 7,81    | 7,09                   | 9,64        | 3,83      | 7,51                   | 7,25                   |
| Enfermedades endocrinas: diabetes mellitus  | Diabetes mellitus; hombres; prevalencia (%) <sup>(7)</sup>                            | 6,84   | 5,85    | 6,36                   | 6,68        | 6,90      | 5,53                   | 6,04                   |
|   | Diabetes mellitus; mujeres; prevalencia (%) <sup>(7)</sup>                            | 4,73   | 4,83    | 5,83                   | 6,12        | 6,08      | 5,47                   | 5,75                   |
| Causas externas: fracturas de cuello de fémur, accidentes de tráfico, suicidio  | Fracturas de cuello de fémur, >65 años; tasa de altas hopita. /100 000 <sup>(5)</sup> | 538,94 | 545,20  | 540,81                 | 465,78      | 406,64    | 595,96                 | 805,43                 |
|   | Accidentes de tráfico; tasa de mortalidad /100 000 <sup>(3)</sup>                     | 4,25   | 4,16    | 3,84                   | 0,77        | 3,34      | 5,52                   | 6,98                   |
|   | Intentos de suicidio; tasa de altas hospitalarias /100 000 <sup>(5)</sup>             | 23,42  | 15,24   | 15,12                  | 8,55        | 11,45     | 30,94                  | 10,48                  |
|   | Suicidio; tasa de mortalidad /100 000 <sup>(3)</sup>                                  | 7,61   | 7,25    | 6,42                   | 4,42        | 7,50      | 4,57                   | 10,32                  |
| GRUPOS VULNERABLES  |   |        |         |                        |             |           |                        |                        |
| Mujeres   | Interrupciones voluntarias del embarazo; tasa /1000 <sup>(10)</sup>                   | 9,72   | 9,90    | 7,41                   | 8,51        | 8,69      | 6,16                   | 5,71                   |
|   | Apoyo social afectivo bajo; hombres; prevalencia (%) <sup>(4)</sup>                   | 25,2   | 26,0    | 11,8                   | 10,0-16,0   | 16,0-20,2 | 10,0-16,0              | 10,0-16,0              |
| Apoyo   | Apoyo social afectivo bajo; mujeres; prevalencia (%) <sup>(4)</sup>                   | 24,0   | 23,3    | 14,4                   | 11,5-18,2   | 18,2-21,0 | 11,5-18,2<br>18,2-21,0 | 11,5-18,2<br>18,2-21,0 |

- (1) Eustat - Euskal Estatistika Erakundea - Instituto Vasco de Estadística (2013)
- (2) Lanbide. Departamento de Empleo y Políticas Sociales (feb. 2016)
- (3) Registro de Mortalidad (quinquenio 2009-2013)
- (4) Encuesta de salud 2013 (ESCAV): Departamento de Salud. Gobierno Vasco. Dirección de Planificación, Organización y Evaluación Sanitaria
- (5) Registro de Altas Hospitalarias (RAH): Departamento de Salud. Gobierno Vasco. Direcciones de Salud Pública y de Planificación, Organización y Evaluación Sanitaria (trienio 2012-2014)
- (6) Registro de Cáncer de Euskadi (RCEME): Departamento de Salud. Gobierno Vasco. Direcciones de Salud Pública y de Planificación, Organización y Evaluación Sanitaria (quinquenio 2008-2012)
- (7) Registro de Crónicos de Osabide. Tasas de prevalencia cruda (2011)
- (8) Enfermedades de Declaración Obligatoria (EDO) (2010-2014)
- (9) Registro de Nacimientos (2012)
- (10) Registro de Interrupciones Voluntarias del Embarazo (IVE) (2012)

Las tasas de la Organización Sanitaria Integrada, de Bizkaia y de las Zonas de Salud se han estandarizado tomando como población de referencia la de la CAPV.

- Peor que el valor de la CAPV (intervalo de confianza del 95%)  
(4) Alguna de las zonas básicas de salud está en el ranking de los 10 peores de la CAPV.
- Mejor que el valor de la CAPV (intervalo de confianza del 95%)  
(4) Alguna de las zonas básicas de salud está en el ranking de los 10 mejores de la CAPV.

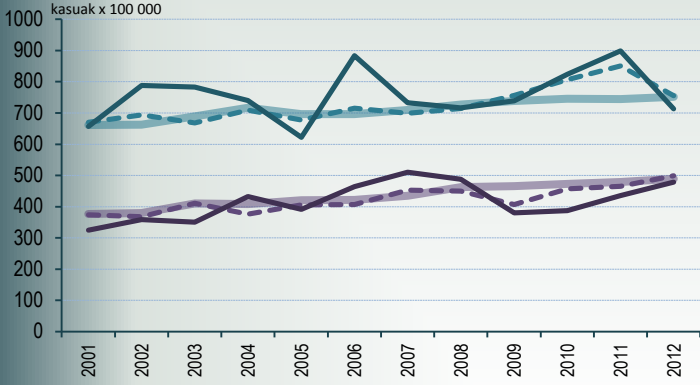
La Zona Minera consta de tres Zonas Básicas de Salud en la ESCAV: ABANTO-MUSKIZ, ORTUUELLA y TRAPAGARAN.  
 - ABANTO-MUSKIZ incluye los municipios de ABANTO Y CIÉRVANA, MUSKIZ y ZIERBENA.  
 - ORTUUELLA.  
 - TRAPAGARAN en el VALLE DE TRÁPAGA-TRAPAGARAN.

# Evolución de indicadores

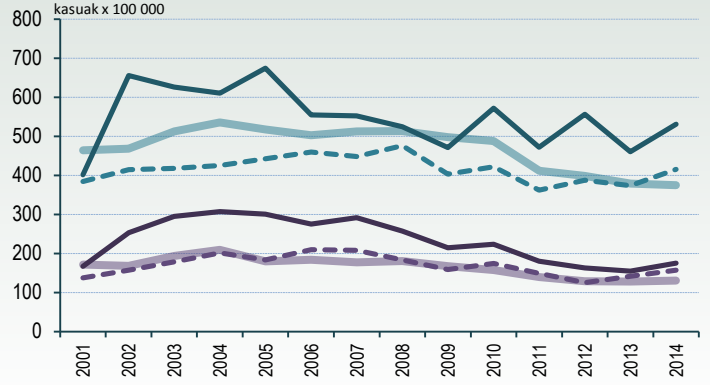
TASAS ESTANDARIZADAS, POBLACIÓN DE REFERENCIA: CAPV

TE CAPV H      TE CAPV M  
 TE Ezkerr. Enkart. H      TE Ezkerr. Enkart. M  
 TE Zona Minera H      TE Zona Minera M

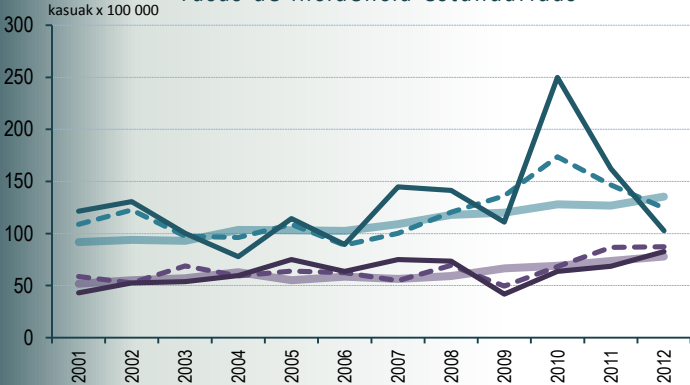
**Cáncer. Todas las localizaciones**  
 Tasas de incidencia estandarizadas



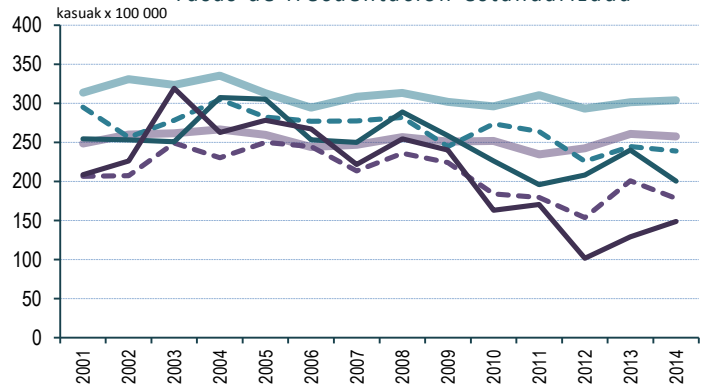
**Cardiopatía isquémica**  
 Tasas de frecuentación estandarizada



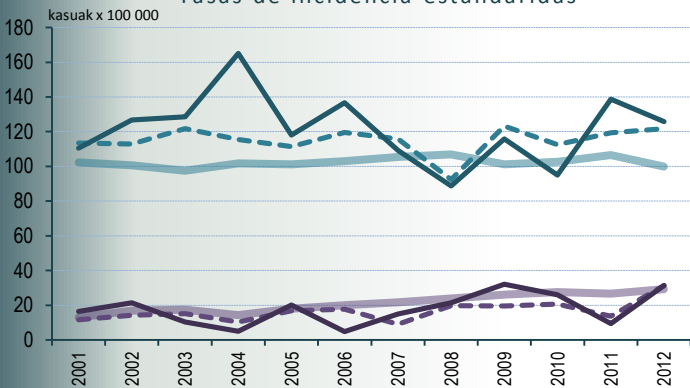
**Cáncer de colon y recto**  
 Tasas de incidencia estandarizadas



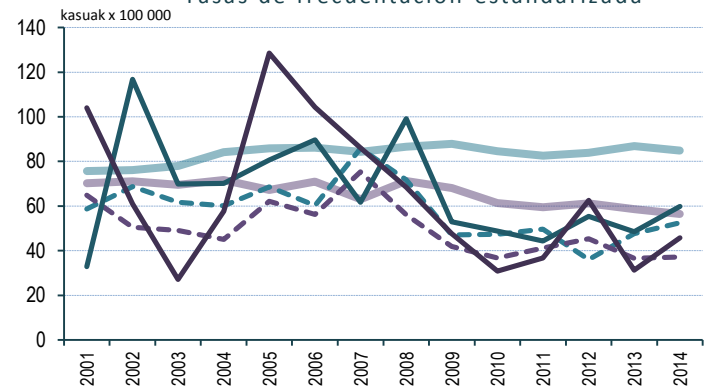
**Enfermedad cerebro-vascular**  
 Tasas de frecuentación estandarizada



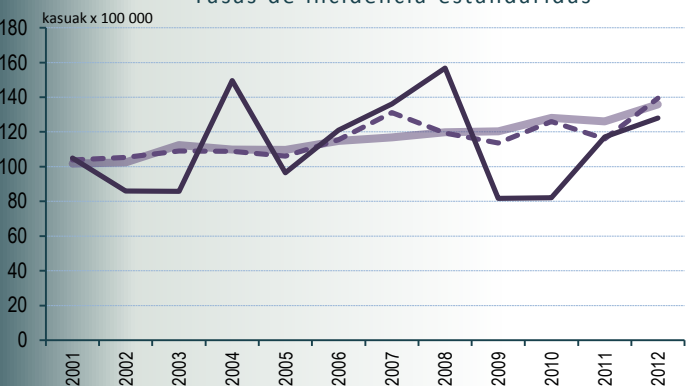
**Cáncer de pulmón**  
 Tasas de incidencia estandarizadas



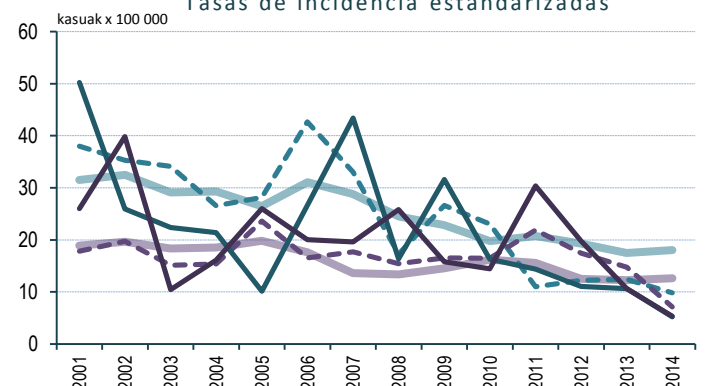
**Diabetes mellitus**  
 Tasas de frecuentación estandarizada



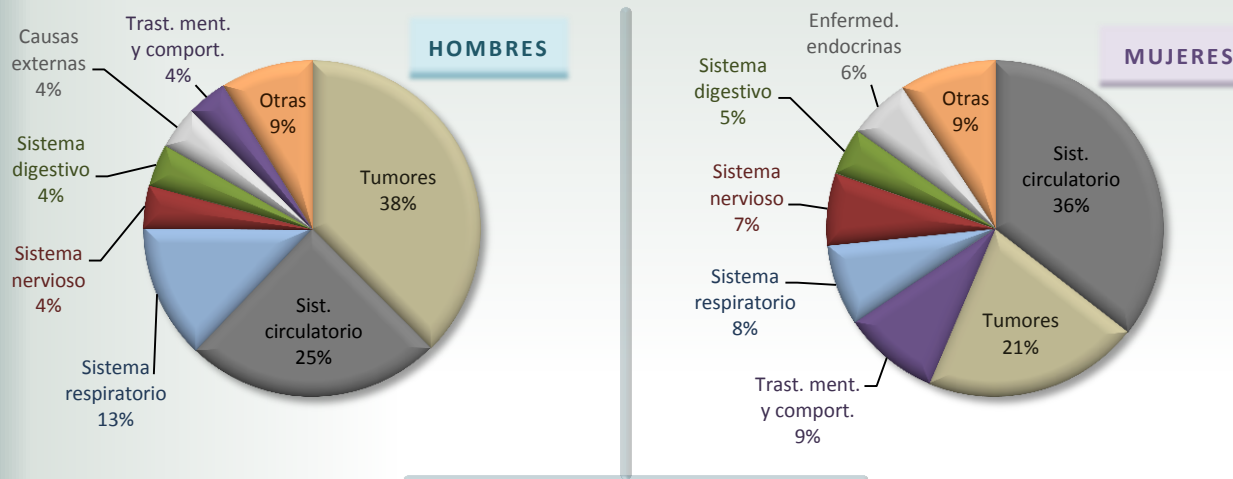
**Cáncer de mama en mujeres**  
 Tasas de incidencia estandarizadas



**Tuberculosis**  
 Tasas de incidencia estandarizadas



**MORTALIDAD PROPORCIONAL**  
DEFUNCIONES (%) POR SEXO Y GRANDES GRUPOS DE CAUSAS



**FALLECIDOS Y TASAS DE MORTALIDAD POR CAUSAS (19 grandes grupos)**  
ZONA MINERA 2009-2013

|   | HOMBRES    |                |                |               | MUJERES    |               |               |               |
|---|------------|----------------|----------------|---------------|------------|---------------|---------------|---------------|
|   | Muertes    | Tasa Cruda     | Tasa Estand.   | Tasa CAPV     | Muertes    | Tasa Cruda    | Tasa Estand.  | Tasa CAPV     |
| Enf. infecciosas y parasitarias (I)             | 19         | 19,75          | 21,38          | 14,43         | 18         | 18,09         | 18,45         | 15,00         |
| Tumores (II)                                    | 371        | 385,56         | 414,18         | 358,81        | 188        | 188,94        | 196,72        | 207,04        |
| Enf. sangre y órg.hematop.; tr. inmunit. (III)  | 4          | 4,16           | 4,35           | 3,08          | 5          | 5,02          | 5,30          | 4,15          |
| Enf. endocrinas, nutrición. y metabólicas (IV)  | 26         | 27,02          | 30,00          | 24,17         | 54         | 54,27         | 56,47         | 32,94         |
| Trastorn. mentales y del comportamiento (V)     | 38         | 39,49          | 44,70          | 35,86         | 84         | 84,42         | 88,25         | 66,04         |
| Enf. sistema nervioso, ojo y oído (VI,VII,VIII) | 40         | 41,57          | 45,68          | 42,56         | 62         | 62,31         | 65,04         | 65,46         |
| Enf. sistema circulatorio (IX)                  | 243        | 252,53         | 276,09         | 254,50        | 321        | 322,60        | 339,04        | 265,85        |
| Enf. sistema respiratorio (X)                   | 128        | 133,02         | 148,46         | 94,66         | 70         | 70,35         | 73,86         | 72,97         |
| Enf. sistema digestivo (XI)                     | 40         | 41,57          | 44,93          | 46,60         | 41         | 41,20         | 43,17         | 39,78         |
| Enf. piel y tejido subcutáneo (XII)             | 1          | 1,04           | 1,20           | 1,59          | 0          | -             | -             | 2,77          |
| Enf. s. osteo-muscular y tej. conjuntivo (XIII) | 4          | 4,16           | 4,49           | 5,99          | 13         | 13,06         | 13,68         | 12,09         |
| Enf. sistema genito-urinario (XIV)              | 23         | 23,90          | 26,43          | 18,37         | 21         | 21,10         | 22,23         | 19,87         |
| Embarazo, parto, puerperio (XV)                 | -          | -              | -              | -             | 0          | -             | -             | 0,02          |
| Afecciones perinatales (XVI)                    | 3          | 3,12           | 3,38           | 1,40          | 1          | 1,00          | 1,08          | 1,35          |
| Malf. congénitas, defor., an. cromos. (XVII)    | 0          | -              | -              | 2,08          | 1          | 1,00          | 1,04          | 1,67          |
| Causas mal definidas (XVIII)                    | 7          | 7,27           | 7,77           | 17,58         | 13         | 13,06         | 13,65         | 28,70         |
| Causas externas (XIX)                           | 41         | 42,61          | 42,42          | 43,45         | 11         | 11,05         | 11,37         | 20,97         |
| <b>TOTAL</b>                                    | <b>988</b> | <b>1026,76</b> | <b>1115,46</b> | <b>965,12</b> | <b>903</b> | <b>907,50</b> | <b>949,36</b> | <b>856,67</b> |

\* El exceso de mortalidad observado en los hombres de la zona minera es debido fundamentalmente a los tumores en los menores de 65 años y a las enfermedades respiratorias en los mayores de 75 años. En las mujeres, hay un exceso de mortalidad por enfermedades endocrinas y mentales (psicosis orgánica) entre las de 75-84 años y de enfermedades del sistema circulatorio en las mayores de 85 años.



## INDICADORES A NIVEL DE ÁREAS PEQUEÑAS, ZONAS BÁSICAS DE SALUD Y MUNICIPIOS

### 1. INDICADORES SOCIOECONÓMICOS POR MUNICIPIOS 2001

[http://www.osakidetza.euskadi.eus/r85-pkosag06/es/contenidos/informacion/indica\\_socioeco\\_muni\\_2001/es\\_priva/index.html](http://www.osakidetza.euskadi.eus/r85-pkosag06/es/contenidos/informacion/indica_socioeco_muni_2001/es_priva/index.html)

### 2. PERFIL DE SALUD ESCAV-2013, OSI EZKERRALDEA ENKARTERRI CRUCES

[http://www.osakidetza.euskadi.eus/contenidos/informacion/encuesta\\_salud\\_publicaciones/es\\_escav13/ad\\_juntos/ezkerra\\_enkarterria.pdf](http://www.osakidetza.euskadi.eus/contenidos/informacion/encuesta_salud_publicaciones/es_escav13/ad_juntos/ezkerra_enkarterria.pdf)

### 3. ATLAS DE LA ESCAV-2013 POR ZONAS BÁSICAS DE SALUD

[http://www.osakidetza.euskadi.eus/contenidos/informacion/encuesta\\_salud\\_publicaciones/es\\_escav13/ad\\_juntos/AtlasEremuTxiki.pdf](http://www.osakidetza.euskadi.eus/contenidos/informacion/encuesta_salud_publicaciones/es_escav13/ad_juntos/AtlasEremuTxiki.pdf)

### 4. ATLAS MUNICIPAL DE CÁNCER EN LA CAPV

[http://www.osakidetza.euskadi.eus/contenidos/informacion/epidemiologica\\_publicaciones/es\\_epidemi/ad\\_juntos/Atlas%20del%20Cancer.pdf](http://www.osakidetza.euskadi.eus/contenidos/informacion/epidemiologica_publicaciones/es_epidemi/ad_juntos/Atlas%20del%20Cancer.pdf)

### 5. MORTALIDAD POR ÁREAS PEQUEÑAS ENTRE 1996-2001 Y 2002-2007

[http://www.osakidetza.euskadi.eus/r85-pkosag01/es/contenidos/informacion/evo\\_morta\\_sec/es\\_evomorta/index.html](http://www.osakidetza.euskadi.eus/r85-pkosag01/es/contenidos/informacion/evo_morta_sec/es_evomorta/index.html)

### 6. MORTALIDAD POR ZONAS BÁSICAS DE SALUD 1996-2003

[http://www.osakidetza.euskadi.eus/r85-pkosag03/es/contenidos/informacion/morta9603\\_zbs/es\\_mortazbs/index.html](http://www.osakidetza.euskadi.eus/r85-pkosag03/es/contenidos/informacion/morta9603_zbs/es_mortazbs/index.html)

### 7. DESIGUALDADES EN LA ESPERANZA DE VIDA EN LAS ZONAS BÁSICAS DE SALUD 2006-2010

[http://www.osakidetza.euskadi.eus/contenidos/informacion/osagin/es\\_profesio/adjuntos/ot2015\\_1.pdf](http://www.osakidetza.euskadi.eus/contenidos/informacion/osagin/es_profesio/adjuntos/ot2015_1.pdf)

### 8. ESPERANZA DE VIDA AL NACER POR ÁREAS PEQUEÑAS 2001-2005

[http://www.osakidetza.euskadi.eus/r85-pkosag07/es/contenidos/informacion/espevida\\_zbs\\_0105/es\\_espev/index.html](http://www.osakidetza.euskadi.eus/r85-pkosag07/es/contenidos/informacion/espevida_zbs_0105/es_espev/index.html)